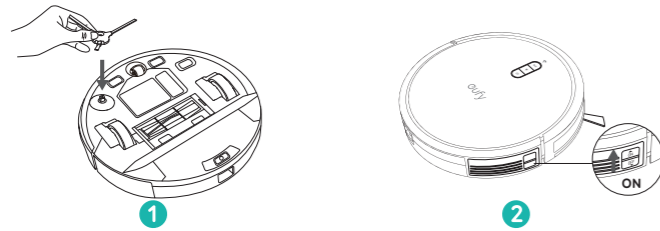
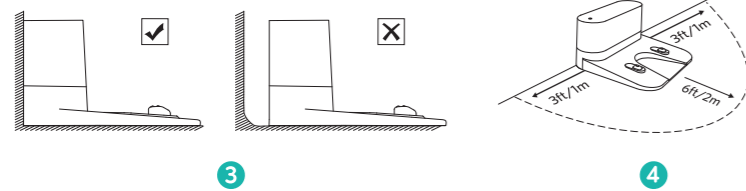


# Quick Start Guide

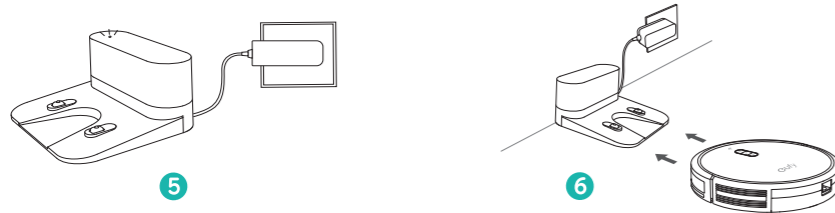
## Using Your RoboVac



**1** Remove the sticker on the power switch, and the foam blocks beside the bumper before use.



**3** If you cannot remove the objects surrounding the Charging Base, check whether RoboVac can return without assistance; if not, contact eufy customer service for help.



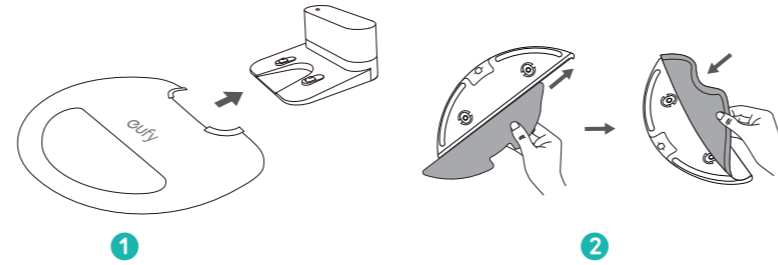
**5** - Always keep the Charging Base plugged in, otherwise RoboVac will not automatically return.  
- When the Charging Base connects to AC power, the LED indicator on the Charging Base is SOLID WHITE.

**6** Fully charge RoboVac before use. The LED indicator on the ►► button breathes orange while charging, and turns solid blue when fully charged.



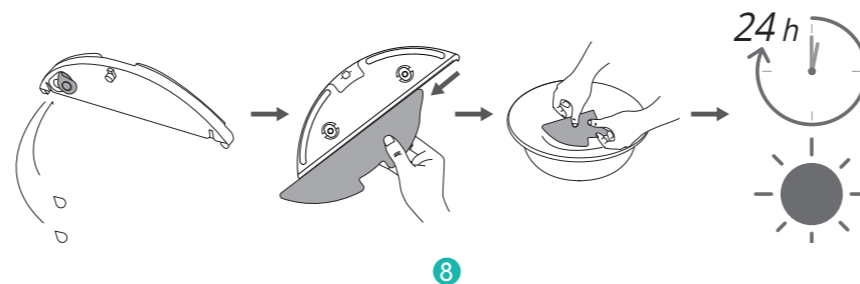
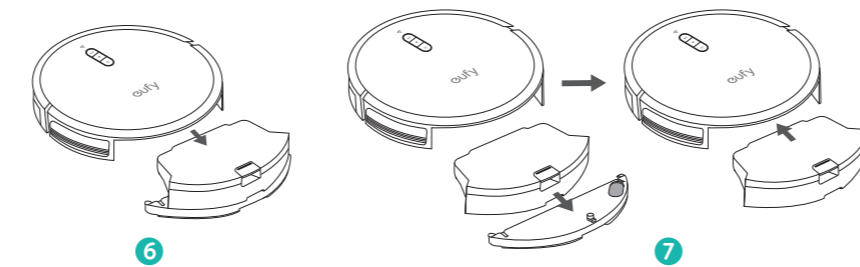
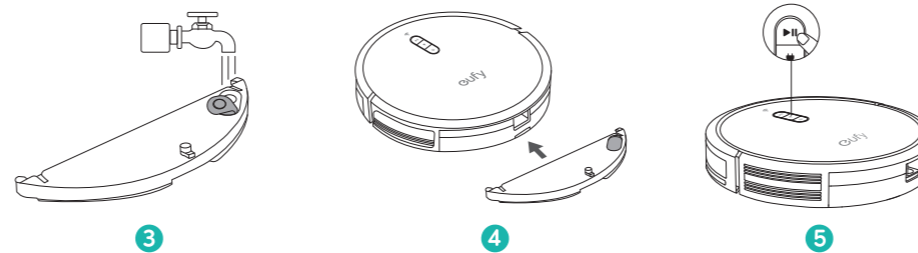
**7** Download the EufyHome app and follow the instructions in the app to complete the Wi-Fi connection. Then you can control RoboVac via this app. Refer to the Owner's Manual for details.

## Mopping



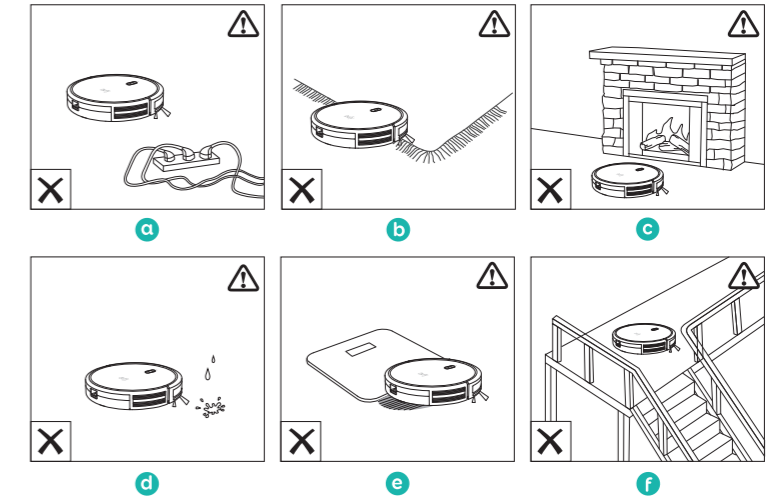
**1** Do not use the mopping mode on a carpeted floor.

**2** Wet the cloth before mopping.

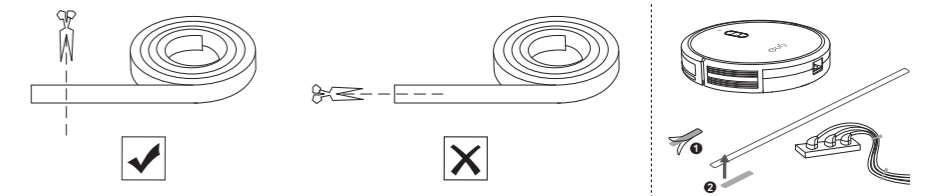


## Important Tips

When using for the first time, follow RoboVac to observe and resolve any problems that may occur.

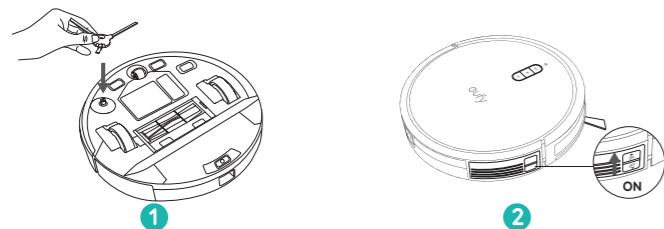


- a** Remove power cords and small objects from the floor that may entangle RoboVac. You can use the supplied cable ties to organize your wires and power cords.
- b** Fold tasseled edges of area rugs underneath to prevent tangling RoboVac. Avoid cleaning very dark-colored high-pile rugs or rugs thicker than 1.02in / 26mm as they may cause RoboVac to malfunction.
- c** It is strongly recommended to place boundary strips in front of fireplaces and certain areas (i.e. air vents) that may cause damage to RoboVac if entered.
- d** Keep RoboVac away from wet areas during cleaning.
- e** RoboVac may climb on top of objects less than 0.63in / 16mm in height. Remove these objects if possible.
- f** Anti-drop sensors will prevent RoboVac from tumbling down stairs and steep drops in most cases. Sensors **are less effective** if dirty or used on carpeted/reflective/very dark-colored floors. It is recommended to apply the Boundary Strip(s) to block off areas where RoboVac may fall.
- g** To keep RoboVac away from any area or item you do not want RoboVac to clean, apply the Boundary Strip(s) on the floor with adhesive tape to create a virtual barrier. Make sure the strips are placed FLAT on the floor.

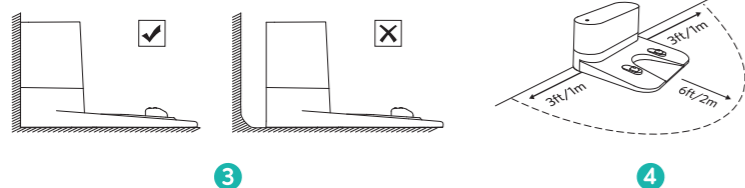


# Guía De Inicio Rápido

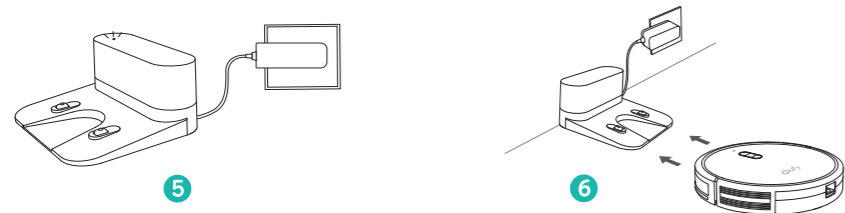
## Uso del RoboVac



**1** Quite el adhesivo del interruptor de encendido y los bloques de espuma junto al paragolpes antes de usar el dispositivo.



**2** Si no puede retirar los objetos cercanos a la base de carga, compruebe que el RoboVac puede volver a la base de carga sin ayuda; de lo contrario, póngase en contacto con el servicio de atención al cliente de eufy para obtener asistencia.



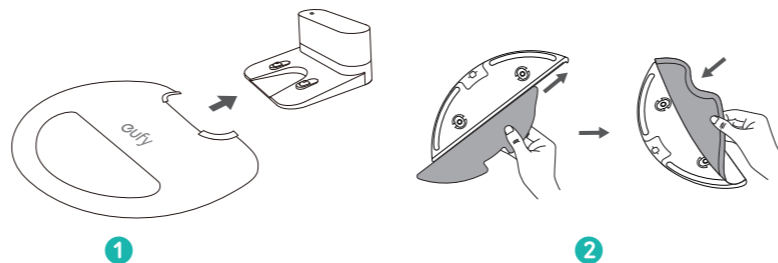
**3** - Mantenga siempre la base de carga enchufada. De lo contrario, el RoboVac no volverá automáticamente.  
- Al conectar la base de carga a la corriente alterna, el indicador LED de la base de carga se enciende de color BLANCO FIJO.

**4** Cargue el RoboVac por completo antes de usarlo. El indicador LED del botón **▶▶** parpadea en color naranja durante la carga y cambia a azul fijo cuando está completamente cargado.

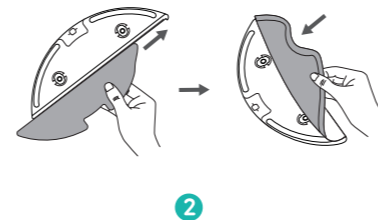


**5** Descargue la aplicación EufyHome y siga las instrucciones para completar la conexión Wi-Fi. A continuación, podrá controlar el RoboVac con la aplicación. Consulte el manual del propietario para obtener más información.

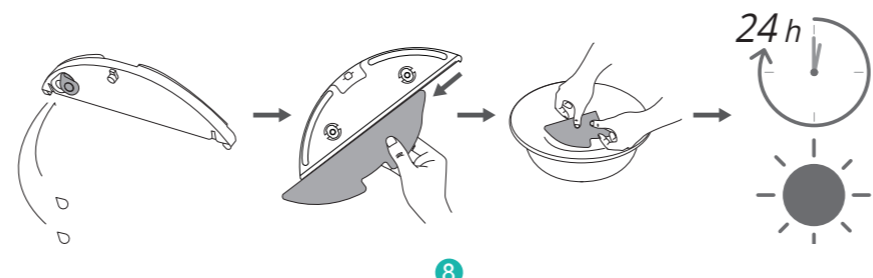
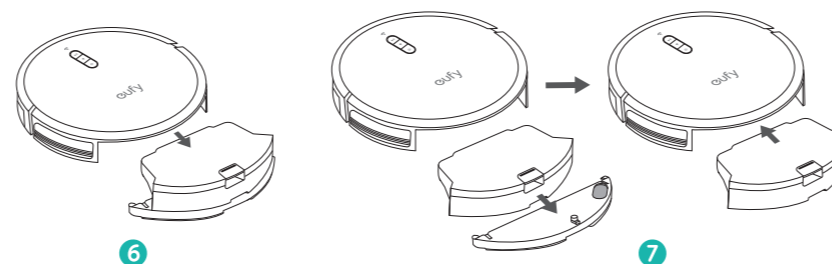
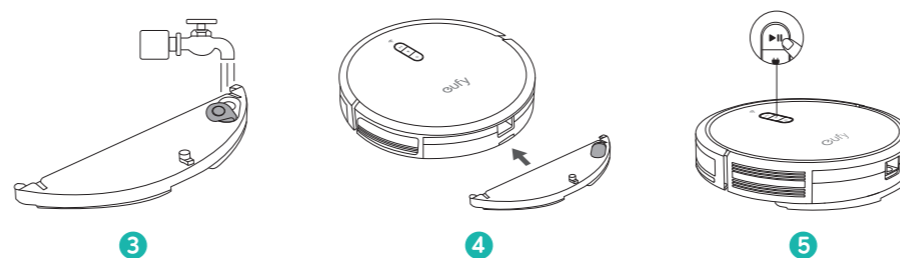
## Fregado



**1** No utilice el modo de fregado sobre suelos con alfombras.

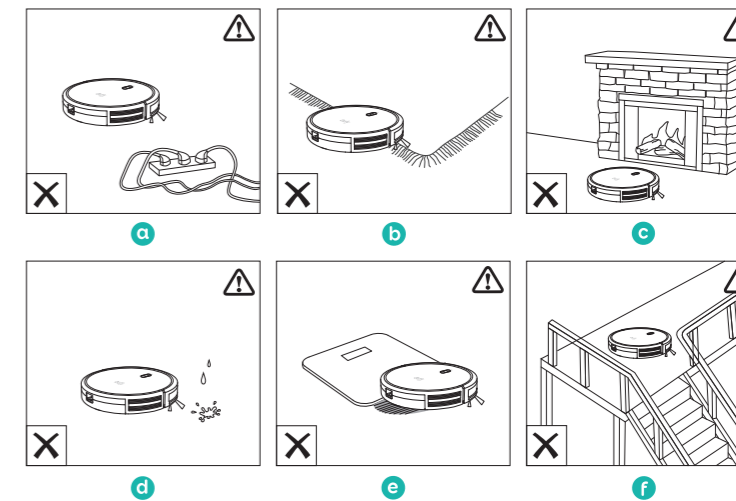


**2** Humedezca el paño antes de fregar.



## Consejos importantes

La primera vez que utilice el RoboVac, sígalo para observarlo y resolver cualquier problema que pueda producirse.



- a** Retire del suelo los cables de alimentación y los objetos pequeños que se puedan enredar con el RoboVac. Puede usar los sujetacables suministrados para organizar los distintos cables.
- b** Pliegue los bordes con flecos de las alfombras para evitar que el RoboVac se enrede. Evite limpiar alfombras de pelo largo, de colores muy oscuros o de un grosor superior a 26 mm, ya que el RoboVac podría no funcionar correctamente.
- c** Se recomienda encarecidamente colocar tiras delimitadoras delante de las chimeneas y otras áreas (p. ej., conductos de ventilación) que puedan provocar daños al RoboVac si este accede a dichas áreas.
- d** No permita que el RoboVac acceda a áreas mojadas durante la limpieza.
- e** El RoboVac podría subirse a objetos de hasta 16 mm de altura. Retire estos objetos, de ser posible.
- f** Los sensores anticaída evitarán que el RoboVac se caiga por escaleras y desniveles bruscos en la mayoría de los casos. Los sensores son menos eficientes si están sucios o se usan en suelos con alfombras, reflectantes o de colores muy oscuros. Se recomienda colocar las tiras delimitadoras para bloquear las zonas por las que el RoboVac podría caerse.
- g** Coloque las tiras delimitadoras en el suelo con cinta adhesiva para crear una barrera virtual y evitar que el RoboVac se acerque a las zonas u objetos que no desee que limpie. Asegúrese de colocar las tiras de modo que queden PLANAS en el suelo.

